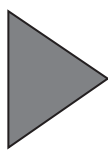
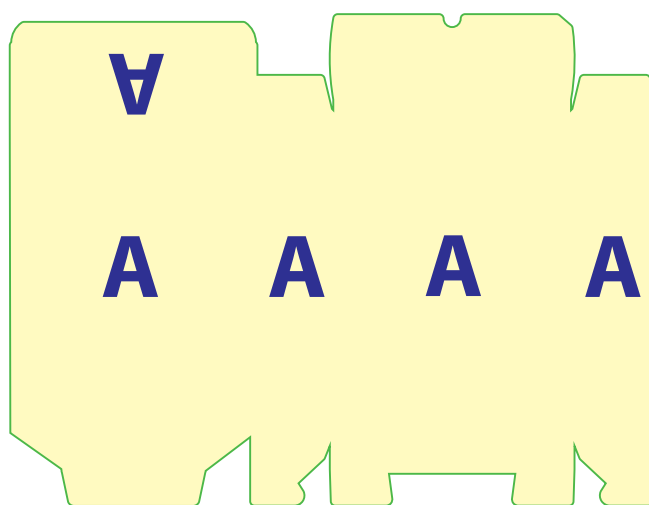
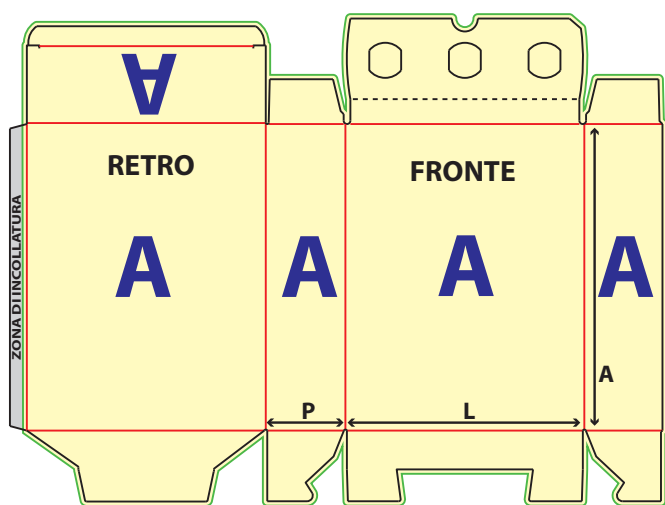


ESTUCHE 3 BOTELLAS
TU CAJA PERSONALIZADA EN 3 PASOS

- 1 DESCARGA LA PLANTILLA
- 2 INSERTA TU DISEÑO GRÁFICO EN LA PLANTILLA
- 3 BORRA LOS HILOS DE LA PLANTILLA NEGRO Y ROJO MANTEN EL HILO VERDE



GUARDAR EN FORMATO PDF DE ALTA CALIDAD. AHORA PUEDE CARGAR SU CAJA EN LA SECCIÓN DE CARGA.

CÓMO PROCEDER PASO A PASO:

1

PREPARACIÓN DE LOS GRÁFICOS

Descarga el archivo PDF de la plantilla, si no está disponible, lo enviaremos por correo electrónico: Puedes usarlo con cualquier programa.

Si abre la plantilla en Illustrator®:

- Manten el tamaño del documento.
- No muevas la plantilla.
- Trabaja en un nuevo nivel.
- Conviertas las fuentes en trazados.

- No modifiques los tres colores referidos a la plantilla
- Guarda el documento en formato PDF con el tamaño de la página, sin las líneas de corte y pliegue manteniendo la abundancia.

Si importas la plantilla en programas de paginación:

- crea el documento del tamaño del archivo PDF descargado y centra en la página el archivo importado de la plantilla de la caja.

- Si es posible trabaja en un nuevo nivel, de lo contrario dejar incluso la plantilla destacada.
- Guarda el documento en formato PDF con el tamaño de la página, sin las líneas de corte y pliegue manteniendo la abundancia.

- Si utilizas Photoshop® o un programa similar:
 - Importe la plantilla y ábrala a 300 dpi, espacio de color CMYK, manteniendo las medidas del documento.
 - Coloque los gráficos de la caja en un nivel separado del de la plantilla.

2

GUARDAR LOS ARCHIVOS PARA ENVIARNOS

Le recomendamos que genere los archivos para imprimir en PDF (versión 4-5-6)

Genera los archivos PDF:

- Utiliza el espacio de color CMYK y utiliza imágenes de 300 dpi.
- Convierte las fuentes en trazados.
- Desactiva todas las compresiones, guarda sin las líneas de corte y pliegue manteniendo la línea de la abundancia.
- Si guarda el PDF con programas de tipo Office, los colores pueden verse afectados por el uso del espacio de color RGB del programa.

Macintosh o PC?

No hay diferencias en la generación de archivos PDF.



GUÍA DE LAS LÍNEAS DE TRAZADO

Abundancia: es el margen de seguridad hasta el que se imprime el material, más allá de la línea de corte. Te recomendamos que lleves las fotos y los fondos hasta este margen, para evitar posibles bordes blancos en el producto acabado.

Corte: Indica el borde de corte de la caja. Te recomendamos que permanezca al menos a 3 mm de esta línea con objetos, texto e información importante.

Pliegue: Es la línea que indica los pliegues (pliegues) de la caja. Te recomendamos que se quede a 3/5 mm de distancia para evitar imprimir texto e imágenes justo en los pliegues de la caja.

Zona de pegado: Indica la zona del pegamento, es importante no poner el gráfico, sería cubierta por la solapa de pegado.

HP

PREPARACIÓN DE LOS GRÁFICOS
PARA IMPRESIÓN DE ORO O PLATA EN CALIENTE (hotprint)

Si abres la plantilla en Illustrator®:

Crea una nueva capa donde colocar el gráfico (hotprint). Crea un color plano (asigna al color el nombre HOT PRINT) y colora tus gráficos (hotprint), selecciona ATRIBUTOS y marca SOBREIMPRIMIR RELLENO Y TRAZO. (hotprint) debe estar en formato vectorial, el color completo sin matices. Guarda como PDF marcando CONSERVAR FUNCIONES DE EDICIÓN DE ILLUSTRATOR.

Si importas la plantilla en programas de paginación:

Si es posible, crea una nueva capa donde colocar el gráfico (hotprint), de lo contrario colóquelo junto con el gráfico que se imprimirá en CMYK. Para ambas opciones, crea un color plano (asigne al color el nombre HOT PRINT) y colora tus gráficos (hotprint), selecciona y marca SOBREIMPRIMIR RELLENO Y TRAZA. (hotprint) debe estar en formato vectorial, color completo sin matices. Guardar en formato PDF.

Si utilizas Photoshop® o un programa similar:

Crea un nuevo nivel donde colocar los gráficos (hotprint). Colorea tus gráficos (hotprint) 100% negro sin matices. Los gráficos (hotprint) deben ser de alta resolución con contornos nítidos y nítidos. Guardar en formato TIFF manteniendo las capas.