

**Folleto - plegable formato 21x44,4 cm dos pliegues de acordeón tres paneles - seis fachadas, información general.**

## CÓMO CREAR CORRECTAMENTE UN EJECUTIVO DE IMPRESIÓN.

Seguir las instrucciones para crear un archivo de impresión correcto:

### Folleto - plegable un pliegue a libro, dos paneles - cuatro fachadas, información general.

El folleto se dobla en un punto, formando dos hojas iguales, creando así una especie de libro, de ahí el nombre del pliegue.

#### formato del archivo

envía tu formato PDF - TIFF a escala 1:1

#### ORIENTACIÓN DEL ARCHIVO

La orientación del archivo debe coincidir con la opción indicada en el orden (horizontal o vertical).Entembe las fachadas deben tener la misma orientación.

#### ATENCIÓN:

En el caso de impresión en ambas caras, la hoja se gira alrededor de su eje vertical, como si estuviera hojeando un libro; importante tener esto en cuenta en la colocación de texto y gráficos, teniendo en cuenta también la orientación seleccionada en el presupuesto.



## Folleto - plegable formato 21x44,4 cm dos pliegues de acordeón tres paneles - seis fachadas, información general.

### MÁRGENES Y ABUNDANCIAS

Un formato terminado A4, en la imprenta, nunca se imprime en una hoja A4.

Dependiendo del tipo de máquina y del tipo de papel, en realidad se imprime en un formato de papel mucho más grande; solo después de eso, las hojas se eliminan y se cortan en A4.

Por supuesto, sería imposible cortar exactamente a lo largo del borde donde termina el color o los elementos que ha diseñado; el riesgo es que se vislumbre, una vez terminado el trabajo, un fino hilo blanco en el borde del papel.

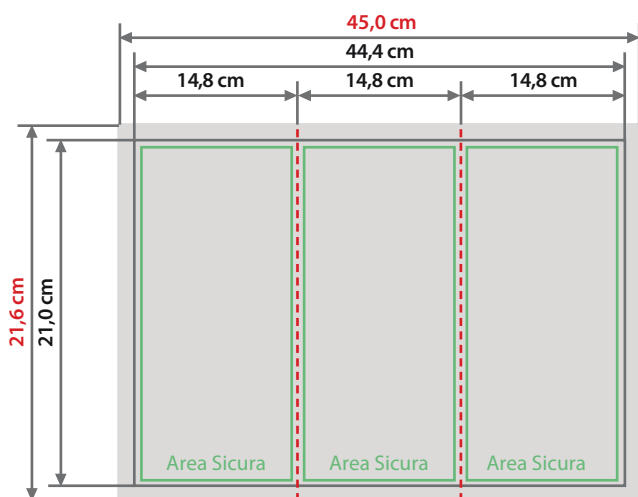
Para obviar todo esto, es suficiente insertar las llamadas abundancias: es decir, dejar continuar el cuadro de color, la foto o el grafismo más allá del punto donde se cortará realmente el trabajo.

Normalmente 3 mm de abundancia son más que suficientes para evitar problemas.

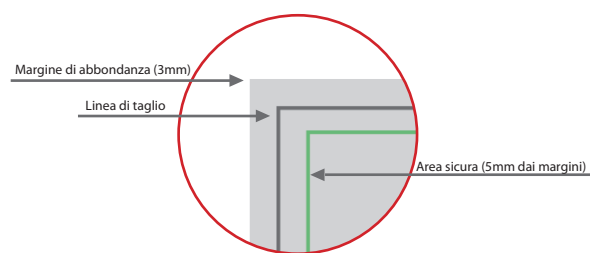
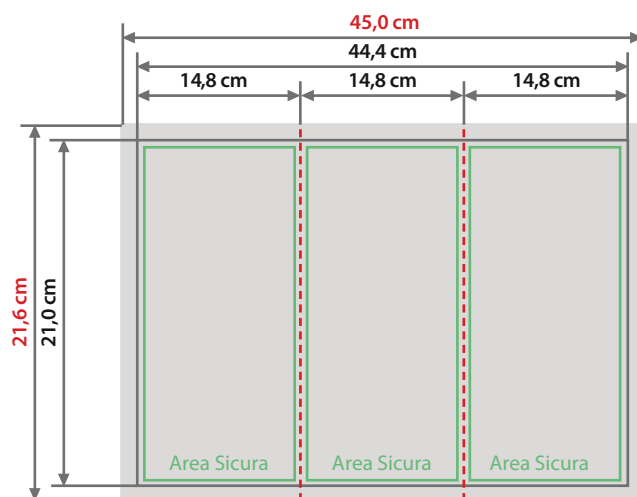
Esto significa que un 21x29,7 cm tendrá que contener una abundancia de 3 mm por lado y luego el tamaño terminado será de 21,6x30,3 cm.

Recuerda contener los textos dentro del área segura indicada en la plantilla, los textos presentes fuera de esa área podrían ser cortados en la fase de recorte.

página 1 del documento (ANVERSO)



página 2 del documento (RETRO)



### Color y resolución.

Los colores pueden aparecer de manera ligeramente diferente según el medio de impresión utilizado; esto se debe a la composición física de la tarjeta. Los archivos PDF deben enviarse en cuatricromía (cían, magenta, amarillo, negro) asignando el perfil CMYK Fogra 39. Si los archivos enviados no cumplen con el perfil de color descrito, se convertirán automáticamente a nuestras especificaciones antes de imprimir. La resolución en dpi de los archivos para imprimir es mínimo 150 dpi, la resolución óptima es 300 dpi. Las fuentes deben ser insertadas en el archivo PDF o convertidas en curvas/trazados.

### FUENTES

Las fuentes presentes en el archivo deben estar necesariamente integrados o convertidas en curvas antes de guardarlos en pdf.

Recomendamos configurar el cuerpo de la fuente no por debajo de 4 puntos y en presencia de líneas gráficas el espesor de las mismas no debe ser inferior a 0,5 pt para garantizar la reproducción.

## Indicaciones para el ennoblecimiento.

- Se puede elegir entre dos ennoblecimientos diferentes:
- Pintura parcial en relieve
- estampado en caliente

### preparación del archivo para el ennoblecimiento

El archivo de un producto ennoblecido deberá contener dos niveles:  
un nivel para la impresión en cuatricromía y un nivel para cada ennoblecimiento elegido.

Crear y nombrar capas de la siguiente manera:

#### Para la pintura parcial en relieve

Nombre nivel: pinturas

color de la capa: cyan 100%

#### para estampado en caliente de oro o plata

nombre del nivel: laminación

color de la capa: amarillo 100%



Los niveles de ennoblecimiento deberán construirse como "colores planos", es decir, el nivel deberá estar constituido por un único canal cromático al 100% de cobertura, sin prever retinas, medios tonos o transparencias, y deberá ser vectorial. Si en el producto se requieren ambos revestimientos, los niveles totales serán 3: (cuatricromía, pintura, laminación)

### Otras indicaciones técnicas para un ennoblecimiento de calidad.

- Grandeza del carácter para ennoblecir igual o superior a 14 pt.
- Espesor de las líneas igual o superior a 3 puntos (1,06 mm).
- La distancia mínima de los elementos que se vayan a ennoblecir deberá ser de 2 mm respecto de la línea de pliegue o de 3 mm por la línea de hendidura.
- La distancia entre los objetos a ennoblecir debe ser de al menos 3 puntos (1,06 mm) para evitar que se cierren los espacios entre las líneas.
- Enviar las páginas del documento como PDF con capas abiertas y sin ninguna contraseña de seguridad.

### información sobre los programas que vayan a utilizarse.

Para crear un archivo de impresión adecuado para el ennoblecimiento, se necesita un programa gráfico con el que se puedan establecer niveles para las tintas planas (por ejemplo, indesign, illustrator, xpress, coreldraw).

los programas del paquete office y los del procesamiento de imágenes no son adecuados para la realización de este producto.